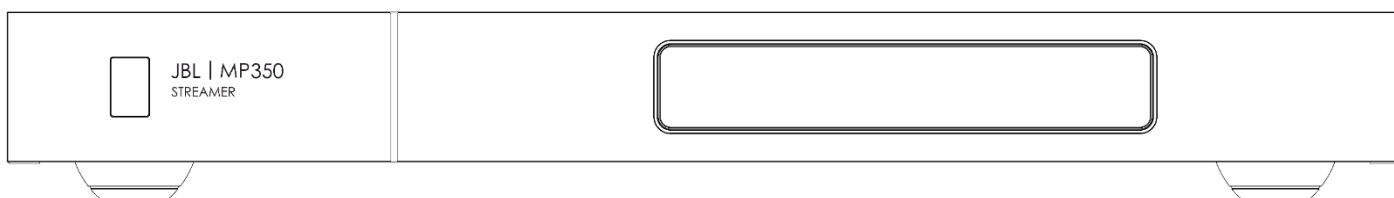




# MP350 Classic - Lettore multimediale digitale

## Manuale di istruzioni



## Scaricare l'app di configurazione:



## ISTRUZIONI IMPORTANTI PER LA SICUREZZA

1. Leggere queste istruzioni.
2. Conservare queste istruzioni.
3. Osservare tutte le avvertenze.
4. Seguire tutte le istruzioni.
5. Pulire solo con un panno asciutto.
6. Non ostruire le aperture di ventilazione. Installare l'apparecchio secondo le istruzioni del produttore.
7. Non installare questo apparecchio vicino a fonti di calore quali radiatori, caloriferi, stufe o altri apparecchi che producono calore.
8. Non annullare la sicurezza della spina polarizzata o con messa a terra. Una spina polarizzata presenta due lame, una più grande dell'altra. Una spina con messa a terra presenta due lame e un terzo polo di terra. La lama larga o il terzo polo è previsto per la vostra sicurezza. Se la spina fornita non è adatta alla propria presa, consultare un elettricista per la sostituzione della presa obsoleta.
9. Impedire che il cavo di alimentazione venga calpestato o schiacciato, in particolare in corrispondenza della spina, della presa e del punto in cui fuoriesce dall'apparecchio.
10. Usare esclusivamente dispositivi opzionali/accessori specificati dal produttore.

11. Usare esclusivamente con carrello, supporto, cavalletto, staffa o tavola specificati dal produttore o venduti con l'apparecchio. Se si usa un carrello, prestare attenzione quando si muove la combinazione di carrello/apparecchio per evitare lesioni dovute a ribaltamento.
12. Scollegare questo apparecchio durante temporali o se resta inutilizzato per lunghi periodi di tempo.
13. Per l'assistenza tecnica rivolgersi a personale qualificato. L'assistenza è necessaria nel caso in cui l'apparecchio abbia subito qualsiasi danno, ad esempio se il cavo di alimentazione o la spina sono lesionati, se vi è stato versato del liquido o se degli oggetti sono caduti all'interno dell'apparecchio oppure se è stato esposto a pioggia o umidità, non funziona normalmente o è caduto.
14. Per scollegare completamente l'apparecchio dalla rete CA, scollegare la spina del cavo di alimentazione dalla presa CA.
15. La spina del cavo di alimentazione deve rimanere facilmente accessibile.
16. Questo apparecchio è destinato ad essere utilizzato solo con l'alimentatore e/o il cavo di ricarica fornito dal produttore.



Le seguenti istruzioni potrebbero non applicarsi ai dispositivi impermeabili. Fare riferimento al manuale dell'utente del dispositivo o alla guida rapida per ulteriori istruzioni sull'impermeabilità, se presenti.

- Non utilizzare questo apparecchio vicino all'acqua.
- Non esporre l'apparecchio a gocce o schizzi e assicurarsi che nessun oggetto pieno di liquidi, come ad esempio dei vasi, venga posizionato sull'apparecchio.

**AVVERTENZA:** PER RIDURRE IL RISCHIO DI INCENDI O SCOSSE ELETTRICHE, NON ESPORRE QUESTO APPARECCHIO ALLA PIOGGIA O ALL'UMIDITÀ.

| CAUTELA                                   |  |
|---|--|
| RISCHIO DI SCOSSE ELETTRICHE. NON APRIRE. |  |
|   | <p>QUESTO SIMBOLO SUL PRODOTTO INDICA CHE ALL'INTERNO DEL CORPO DEL PRODOTTO È PRESENTE TENSIONE PERICOLOSA NON ISOLATA CHE PUÒ COSTITUIRE UN RISCHIO DI SCOSSA ELETTRICA.</p> |
|   | <p>QUESTO SIMBOLO SUL PRODOTTO INDICA CHE IN QUESTA GUIDA SONO PRESENTI ISTRUZIONI IMPORTANTI PER L'USO E LA MANUTENZIONE.</p>   |

Visitare la pagina del prodotto su **JBL.com** e scaricare la Scheda di sicurezza per un elenco completo delle istruzioni di sicurezza.

### Prodotto di Classe II

Questa apparecchiatura è di Classe II ovvero è un apparecchio elettrico a doppio isolamento. È stato progettato in modo tale da non richiedere un collegamento a terra di sicurezza elettrica ("di terra" negli Stati Uniti).

# Sommario

|   |           |
|---|-----------|
| <b>SCARICARE APP DI CONFIGURAZIONE</b> .....        | <b>1</b>  |
| <b>ISTRUZIONI IMPORTANTI PER LA SICUREZZA</b> ..... | <b>2</b>  |
| Prodotto di Classe II .....                         | 2         |
| <b>Sommario</b> .....                               | <b>3</b>  |
| <b>Grazie per aver scelto JBL</b> .....             | <b>4</b>  |
| <b>Contenuto della confezione</b> .....             | <b>4</b>  |
| <b>Posizionamento dell'unità</b> .....              | <b>4</b>  |
| <b>Pannello frontale</b> .....                      | <b>5</b>  |
| <b>Pannello posteriore</b> .....                    | <b>5</b>  |
| <b>Telecomando</b> .....                            | <b>6</b>  |
| <b>Collegamento dello streamer</b> .....            | <b>7</b>  |
| Connessione di rete .....                           | 7         |
| Connessioni cablate: .....                          | 7         |
| Connessioni Wi-Fi: .....                            | 7         |
| Connessioni audio analogiche .....                  | 8         |
| Connessioni audio digitali.....                     | 9         |
| <b>Funzionamento</b> .....                          | <b>10</b> |
| Alimentazione .....                                 | 10        |
| Standby automatico.....                             | 10        |
| Riproduzione .....                                  | 10        |
| <b>USB</b> .....                                    | <b>10</b> |
| <b>Menu</b> .....                                   | <b>11</b> |
| Albero del menu .....                               | 11        |
| <b>Formati file supportati</b> .....                | <b>11</b> |
| <b>Risoluzione dei problemi</b> .....               | <b>12</b> |
| <b>Specifiche</b> .....                             | <b>12</b> |
| <b>Trademarks and Licenses</b> .....                | <b>13</b> |

## Grazie per aver scelto JBL

Da oltre 75 anni, JBL crea le migliori apparecchiature audio per concerti, studi di registrazione, teatri e case in tutto il mondo. JBL è la scelta di fiducia dei principali artisti della registrazione e degli ingegneri del suono.

L'unità JBL MP350 è progettata per offrire una riproduzione dei in streaming affidabile per vari decenni e sempre con una musicalità eccezionale, in modo da godersi al massimo la propria musica preferita.

Questo manuale è una guida per l'installazione e l'uso dell'unità MP350 e contiene informazioni sulle funzionalità più avanzate del prodotto.

Nell'improbabile eventualità di un guasto o nel caso in cui sia necessaria assistenza tecnica, contattare i nostri team di supporto dedicati via e-mail all'indirizzo [luxurysupport@harman.com](mailto:luxurysupport@harman.com) o telefonicamente al numero +44 1707 668012 o +1 888 691 4171. Oppure, se semplicemente si desiderano ulteriori informazioni sui prodotti JBL, la nostra rete di rivenditori sarà lieta di offrire il supporto necessario. Ulteriori informazioni sono disponibili anche sul sito JBL, alla pagina JBL.com.

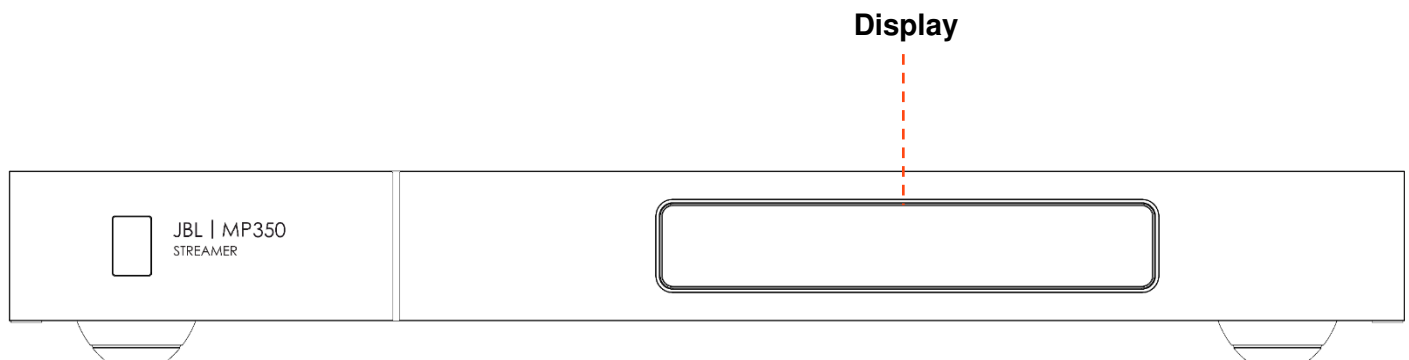
## Contenuto della confezione

- Lettore musicale in streaming JBL MP350 Classic
- Telecomando a infrarossi
- 2 batterie AAA per il telecomando
- Cavi di alimentazione specifici in base alla regione
- Guida di avvio rapido
- Documento di sicurezza e conformità

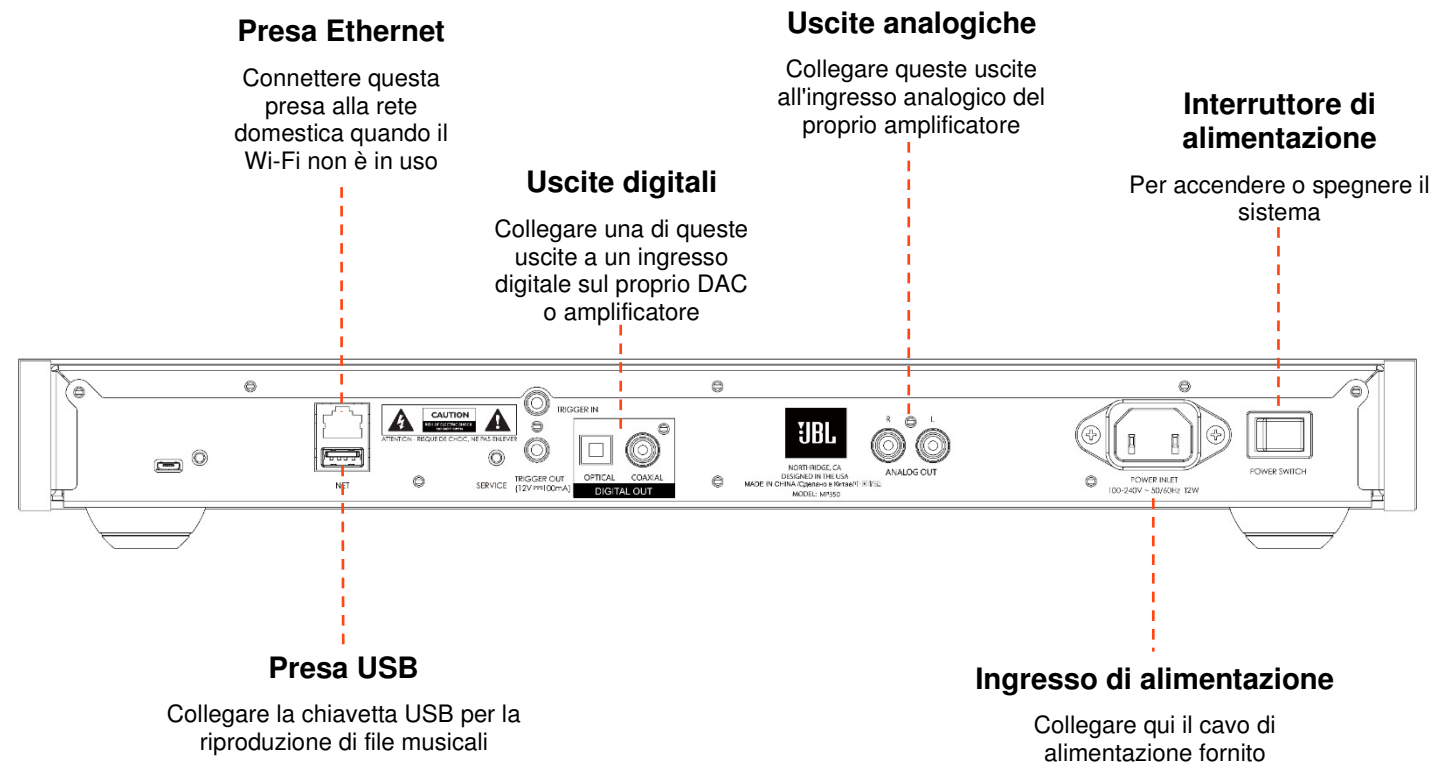
## Posizionamento dell'unità

- Posizionare lo streamer su una superficie piana e stabile, evitando l'esposizione alla luce solare diretta e a fonti di calore o umidità.
- Non collocare l'unità MP350 al di sopra di un amplificatore o di altre fonti di calore.
- Assicurarci che il ricevitore del telecomando sulla sinistra del display del pannello frontale non sia ostruito, altrimenti potrebbe impedire il funzionamento del telecomando.
- Non posizionare il giradischi sulla parte superiore di questa unità. I giradischi sono molto sensibili al rumore generato dagli alimentatori elettrici, che sarà udibile come 'ronzio' di fondo se il giradischi è troppo vicino.
- Il normale funzionamento dell'unità potrebbe essere disturbato da forti interferenze elettromagnetiche. Qualora ciò si verifici, resettare semplicemente l'unità utilizzando l'interruttore sul pannello posteriore, o spostarla in un luogo differente.

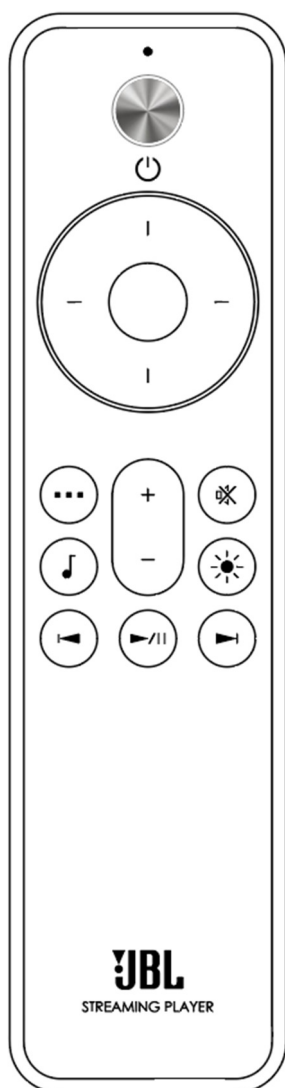
## Pannello frontale



## Pannello posteriore



## Telecomando



|  |  |
|--|--|
|  | Attivazione/disattivazione della modalità standby                    |
|  | <p>Navigazione del menu</p> <p>Tasto centrale per la selezione</p>   |
|  | <p>Controllo del volume</p> <p>(per MP350 o SA550)</p>               |
|  | <p>Attivazione o disattivazione audio</p> <p>(per MP350 o SA550)</p> |
|  | Luminosità del display   |
|  | Tasti di navigazione (Riproduci/Pausa, Salta indietro/avanti)        |
|  | Tasto Menu   |
|  | Tasto Informazioni sulla musica                                      |

Nota: L'uso di pile non corrette può causare risultati pericolosi. Non mischiare pile vecchie e pile nuove. Non utilizzare insieme pile non identiche. Sebbene possano sembrare simili, pile diverse possono avere tensioni diverse. Assicurarsi che le pile siano inserite nella direzione corretta.

Rimuovere le batterie dall'apparecchio se non sarà utilizzato per un mese o più. Per lo smaltimento delle batterie usate, vi preghiamo di rispettare le norme governative o locali in vigore nel proprio paese o regione.

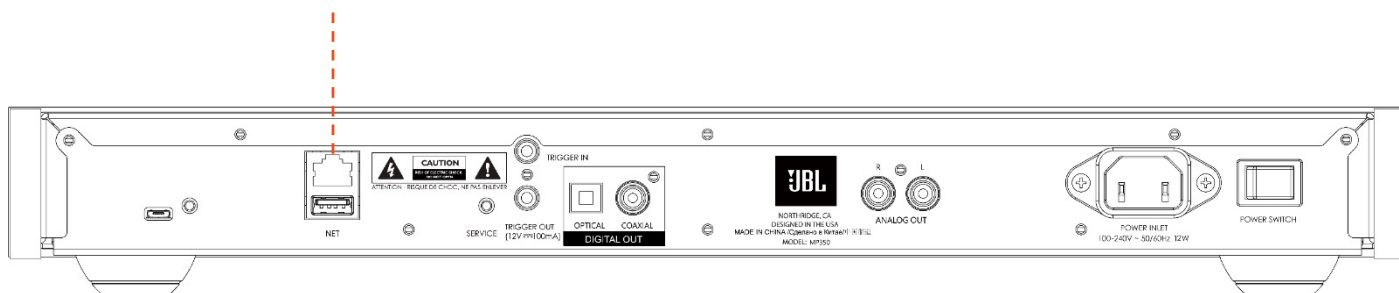
# Collegamento dello streamer

## Connessione di rete

### Connessioni cablate:

#### Presa Ethernet

Connettere questa presa alla rete domestica utilizzando un cavo Cat 5e o Cat 6

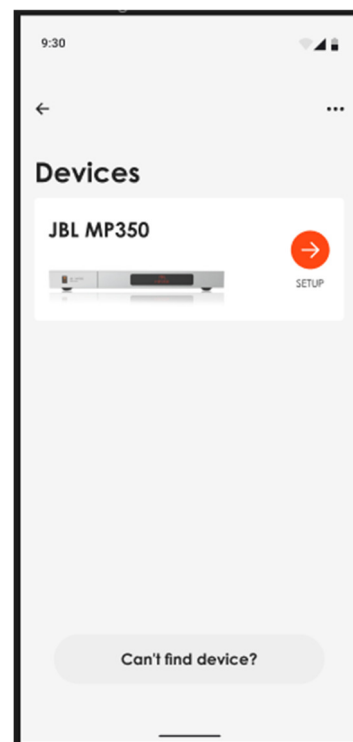


### Connessioni Wi-Fi:

Per realizzare una connessione Wi-Fi scaricare su smartphone o tablet l'app **JBL Premium Audio**. I collegamenti sono mostrati sulla pagina iniziale di questo manuale.

Accendere lo streamer JBL MP350 e aprire l'app per individuare se l'unità MP350 è **Ready**. Selezionarla e seguire le indicazioni per connetterla alla rete Wi-Fi.

È anche possibile connettere l'unità JBL MP350 alla rete Wi-Fi usando l'opzione **Apple Airplay speaker setup** nelle impostazioni Wi-Fi del dispositivo Apple, oppure l'app **Google Home** su dispositivi Android e Apple.

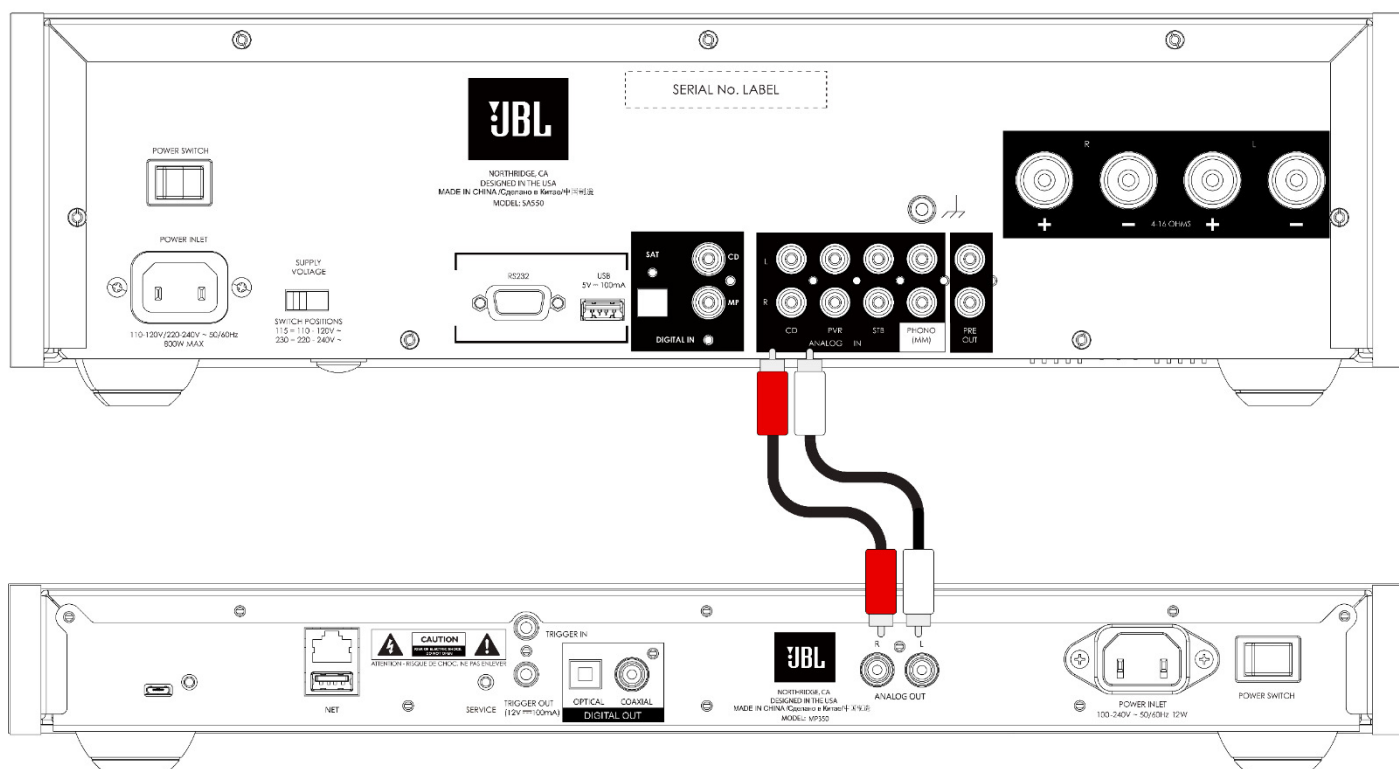


## Connessioni audio analogiche

Passaggio 1: assicurarsi che l'alimentazione sia scollegata dallo streamer e dall'amplificatore.

Passaggio 2: utilizzando cavi di interconnessione analogici, collegare il terminale rosso destro (R) dell'uscita analogica sullo streamer al terminale destro (R), solitamente rosso, di un ingresso analogico sull'amplificatore.

Passaggio 3: collegare il terminale bianco sinistro (L) dell'uscita analogica sullo streamer al terminale sinistro (L), solitamente bianco, dell'ingresso analogico sull'amplificatore.



## Principali accorgimenti

- Dopo aver effettuato i collegamenti: accendere l'amplificatore senza collegare gli ingressi e ridurre il volume al minimo. Selezionare un ingresso corrispondente alla connessione, quindi aumentare lentamente il volume fino a un livello di ascolto adeguato per evitare suoni forti o danni al prodotto in caso di collegamenti errati.
- Se non si è certi della modalità di collegamento del sistema, contattare il proprio rivenditore JBL il quale sarà lieto di fornire assistenza.



## Connessioni audio digitali

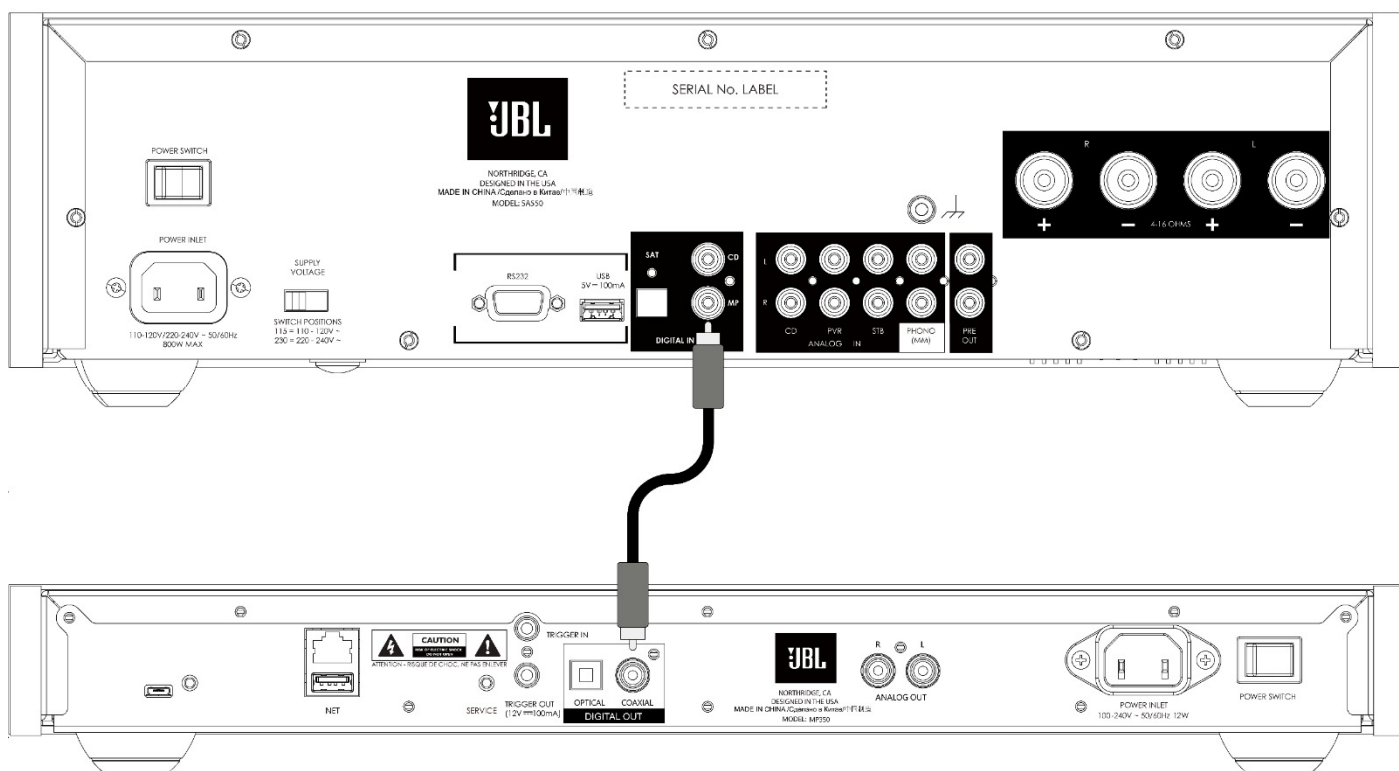
Passaggio 1: assicurarsi che l'alimentazione sia scollegata dallo streamer e dall'amplificatore.

Passaggio 2: utilizzando un cavo di interconnessione coassiale digitale, collegare l'uscita coassiale digitale sullo streamer a un ingresso coassiale digitale sull'amplificatore.

In alternativa, utilizzando un cavo di interconnessione Toslink ottico, collegare l'uscita ottica digitale a un ingresso ottico digitale sull'amplificatore.

Nota 1: le uscite digitali sono disattivate per impostazione predefinita. Per usare un'uscita digitale, modificare **Output Type** nel menu impostazioni. Per l'utilizzo del menu, vedere pagina 11.

Nota 2: l'uscita variabile non è disponibile quando l'uscita digitale è attivata. Quando l'uscita digitale è selezionata, **Output Volume** sarà automaticamente impostato su **Fixed**.



## Principali accorgimenti

- I collegamenti digitali sono consigliabili quando si utilizza l'unità MP350 con gli amplificatori JBL SA550.
- Dopo aver effettuato i collegamenti: accendere l'amplificatore senza collegare gli ingressi e ridurre il volume al minimo. Selezionare un ingresso corrispondente alla connessione, quindi aumentare lentamente il volume fino a un livello di ascolto adeguato per evitare suoni forti o danni al prodotto in caso di collegamenti errati.
- Se non si è certi della modalità di collegamento del sistema, contattare il proprio rivenditore JBL il quale sarà lieto di fornire assistenza.

## Funzionamento

### Alimentazione

L'interruttore di alimentazione sul pannello posteriore consente di accendere e spegnere l'amplificatore. Una volta terminati i collegamenti, accendere l'amplificatore.

### Standby automatico

L'unità MP350 è progettata per entrare automaticamente in standby dopo 20 minuti senza alcuna riproduzione audio o interazione da parte dell'utente. Questo, per soddisfare le normative internazionali sul consumo energetico. È possibile disattivare questa opzione dal menu. Per l'utilizzo del menu, vedere pagina 11.

### Riproduzione

L'unità JBL MP350 può essere connessa e riprodurre musica dai servizi e app seguenti:

- Spotify Connect
- Tidal Connect
- Apple Airplay 2
- Chromecast (richiede l'accettazione dei Termini di servizio Google nell'app JBL Premium o configurazioni aggiuntive nell'app Google Home)
- Roon (richiede configurazioni aggiuntive nell'app Roon)

Dall'app JBL Premium Audio è possibile accedere alla configurazione dei preferiti e ad altri servizi quali, tra gli altri:

- Internet radio
- Podcast
- Dispositivi USB connessi
- Archiviazione su rete locale (UPnP)


## USB

Inserire il dispositivo di archiviazione USB nella presa USB sul pannello posteriore. Non utilizzare una prolunga USB.

L'unità JBL MP350 può riprodurre file musicali memorizzati su un'unità flash USB. I file musicali contenuti in un'unità USB possono essere esplorati usando l'app **JBL Premium Audio**.

Consultare i **Formati di file supportati** a pagina 11.

## Menu

Per accedere al menu delle impostazioni, premere il tasto  MENU sul telecomando.

Per spostarsi nel menu, usare i tasti di navigazione sul telecomando.


### Albero del menu

|               |                       |   |
|---------------|-----------------------|---|
| Output Volume | Volume di uscita      | Permette di selezionare se il volume dell'uscita audio è fisso o variabile. L'impostazione predefinita è <b>Variable</b> .  |
| Display       | Display               | Consente di selezionare la luminosità del display. L'impostazione predefinita è <b>Full</b> .   |
| Auto Standby  | Standby automatico    | Se l'opzione è abilitata, lo streamer entrerà in standby dopo 20 minuti senza interazione o riproduzione da parte dell'utente. L'impostazione predefinita è <b>On</b> . |
| DAC Filter    | Filtro DAC            | Consente di selezionare un filtro digitale per le uscite analogiche. L'impostazione predefinita è <b>Slow</b> .   |
| System Reset  | Ripristino di sistema | Premere Select/OK per iniziare la reimpostazione ai valori predefiniti di tutte le opzioni.   |
| USB Update    | Aggiornamento USB     | Premere Select/OK per iniziare un aggiornamento software da una chiavetta USB presente nella presa USB sul pannello posteriore.   |
| NET Version   | Versione NET          | Mostra la versione del software attualmente in uso sul dispositivo di RETE.   |
| Host Version  | Versione host         | Mostra la versione del software attualmente in uso sul dispositivo HOST.  |
| IP Address    | Indirizzo IP          | Mostra l'attuale indirizzo IP dell'unità MP350 sulla rete in uso.   |
| MAC Address   | Indirizzo MAC         | Mostra l'indirizzo MAC dell'unità MP350.  |
| UNIT ID       | UNIT ID               | Mostra il NETWORK ID dell'unità MP350 individuato dagli altri dispositivi di rete.  |

## Formati file supportati

| Tipo di file | Profondità di bit | Frequenze di campionamento          |
|--------------|-------------------|-------------------------------------|
| AAC          | 16 o 24bit        | 44,1, 48, 88,2 o 96 kHz             |
| AIFF         | 16 o 24bit        | 44,1, 48, 88,2, 96, 176,4 o 192 kHz |
| ALAC         | 16 o 24bit        | 44,1, 48, 88,2, 96, 176,4 o 192 kHz |
| FLAC         | 16 o 24bit        | 44,1, 48, 88,2, 96, 176,4 o 192 kHz |
| MP3          | 16 bit            | 44,1 o 48 kHz                       |
| OGG          | 16 bit            | 44,1 o 48 kHz                       |
| WAV          | 16 o 24bit        | 44,1, 48, 88,2, 96, 176,4 o 192 kHz |
| WMA          | 16 bit            | 44,1 o 48 kHz                       |

## Risoluzione dei problemi

| Problema                                      | Verificare le seguenti condizioni  |
|---|--|
| Assenza di suono                              | <p>Lo streamer è correttamente collegato e acceso?</p> <p>Lo streamer è correttamente collegato all'amplificatore, con l'ingresso selezionato giusto?</p> <p>L'audio dell'amplificatore è disattivato?</p> <p>La modalità di uscita corretta (Analogica o Digitale) è stata selezionata? (Vedere il menu a pagina 12)</p>                    |
| Lo streamer non risponde al telecomando       | <p>Ci sono pile nuove nel telecomando?</p> <p>Si sta puntando il telecomando verso la finestra dell'amplificatore senza ostacoli di mezzo?</p>   |
| Il display del pannello anteriore è vuoto     | <p>Lo streamer è correttamente collegato e acceso?</p> <p>Lo streamer è in standby?</p> <p>Il display è attenuato fino a "Disattivato"?</p> <p>Premere il tasto  sul telecomando.</p>   |
| Impossibile controllare il volume             | <p>Il volume fisso è abilitato? (Vedere il menu a pagina 12)</p> <p>L'uscita digitale è stata selezionata? (Vedere il menu a pagina 12)</p>  |
| Impossibile individuare lo streamer in un'app | <p>Lo streamer è correttamente collegato e acceso?</p> <p>Lo streamer è dotato di una connessione di rete cablata tramite Ethernet oppure Wi-Fi?</p> <p>La configurazione delle connessioni Wi-Fi è stata correttamente eseguita usando l'app JBL Premium Audio?</p> <p>Lo smartphone o il tablet sono connessi alla stessa rete locale?</p> |

## Specifiche

| Interfacce   |                                     |
|--|-------------------------------------|
| USB  | USB 2.0 ad alta velocità (480 Mb/s) |
| Ethernet   | 10/100 Mb/s                         |
| Wi-Fi  | 802.11b/g/n                         |
| Uscite analogiche  |                                     |
| Conversione analogico digitale   | TI PCM1796                          |
| Rapporto segnale/rumore (pesatura A)                                   | 115 dB                              |
| Distorsione armonica (1 kHz)   | < 0,007%                            |
| Risposta in frequenza  | 10 Hz - 20 kHz $\pm$ 0,5 dB         |
| Livello di uscita (fisso)  | 2,2 V RMS                           |
| Impedenza in uscita  | 47 $\Omega$ senza bilanciamento     |
| Instabilità RMS  | < 20 psec                           |
| Generale   |                                     |
| Tensione di rete   | 110-240 V, 50-60 Hz                 |
| Massimo consumo di potenza   | 12 W                                |
| Dimensioni in mm (inclusi piedini, manopola di controllo e connettori) | 448 L x 58 A x 285 P                |
| Peso (netto)   | 4,5 kg                              |
| Peso (lordo)   | 7,0 kg                              |

## Trademarks and Licenses



Apple®, AirPlay® and the AirPlay Logo™, iPod®, iPhone® and iPad® are trademarks of Apple Inc., registered in the U.S. and other countries. App Store is a service mark of Apple Inc.

To use AirPlay with the JBL MP350, the latest version of iOS, iPadOS, or macOS is recommended.



The Spotify software is subject to third party licenses that can be found here: <https://developer.spotify.com/legal/third-party-licenses/>



The Wi-Fi CERTIFIED™ logo is a registered trademark of Wi-Fi Alliance®.



Google, Google Play, Chromecast, and other related marks are trademarks of Google LLC. The Google Assistant requires an internet connection and is not available in certain countries and languages. Availability and react of certain features and services are device, service, and network-dependent and may not be available in all areas. Controlling certain devices in your home requires compatible smart devices. Subscriptions for services and applications may be required and additional terms, conditions and/or charges may apply.

MQA and the Sound Wave Device are registered trademarks of MQA Limited. © 2016

MQA (Master Quality Authenticated).

MQA is an award-winning British technology that delivers the sound of the original master recording. The master MQA file is fully authenticated and is small enough to stream or download.

Visit [mqa.co.uk](http://mqa.co.uk) for more information.



The JBL MP350 includes MQA technology, which enables you to play back MQA audio files and streams, delivering the sound of the original master recording.

MQA or MQA Studio indicates that the product is decoding and playing an MQA stream or file and denotes provenance to ensure that the sound is identical to that of the source material.

MQA Studio indicates it is playing an MQA Studio file, which has either been approved in the studio by the artist/producer or has been verified by the copyright owner.

### MP3

MPEG Layer-3 audio decoding technology licensed from Fraunhofer IIS and Thomson multimedia.

FLAC Decoder Copyright © 2000, 2001, 2002, 2003, 2004, 2005, 2006, 2007, 2008 Josh Coalson

Redistribution and use in source and binary forms, with or without modification, are permitted provided that the following conditions are met:

- Redistributions of source code must retain the above copyright notice, this list of conditions and the following disclaimer.
- Redistributions in binary form must reproduce the above copyright notice, this list of conditions and the following disclaimer in the documentation and/or other materials provided with the distribution.
- Neither the name of the Xiph.org Foundation nor the names of its contributors may be used to endorse or promote products derived from this software without specific prior written permission.

### FLAC

THIS SOFTWARE IS PROVIDED BY THE COPYRIGHT HOLDERS AND CONTRIBUTORS 'AS IS' AND ANY EXPRESS OR IMPLIED WARRANTIES, INCLUDING, BUT NOT LIMITED TO, THE IMPLIED WARRANTIES OF MERCHANTABILITY AND FITNESS FOR A PARTICULAR PURPOSE ARE DISCLAIMED. IN NO EVENT SHALL THE FOUNDATION OR CONTRIBUTORS BE LIABLE FOR ANY DIRECT, INDIRECT, INCIDENTAL, SPECIAL, EXEMPLARY, OR CONSEQUENTIAL DAMAGES (INCLUDING, BUT NOT LIMITED TO, PROCUREMENT OF SUBSTITUTE GOODS OR SERVICES; LOSS OF USE, DATA, OR PROFITS; OR BUSINESS INTERRUPTION) HOWEVER CAUSED AND ON ANY THEORY OF LIABILITY, WHETHER IN CONTRACT, STRICT LIABILITY, OR TORT (INCLUDING NEGLIGENCE OR OTHERWISE) ARISING IN ANY WAY OUT OF THE USE OF THIS SOFTWARE, EVEN IF ADVISED OF THE POSSIBILITY OF SUCH DAMAGE.



HARMAN International, Incorporated

8500 Balboa Boulevard, Northridge, CA 91329 USA

Danzigerkade 16G 1013 AP Amsterdam, Netherlands

Ground Floor, Westside 2, London Road, Apsley, Hemel Hempstead,  
Hertfordshire, HP3 9TD, United Kingdom

[www.jbl.com](http://www.jbl.com)

© 2023 HARMAN International Industries, Incorporated. All rights reserved.

JBL is a trademarks of HARMAN International Industries, Incorporated,  
registered in the United States and/or other countries.

Features, specifications, and appearance are subject to change without notice.